

## **Arbetskraftsundersökningarna 4:e kvartalet 2003**

Labour Force Survey: 4th Quarter 2003

---

### **I korta drag**

#### **Sysselsatta**

Antalet sysselsatta under fjärde kvartalet 2003 var i genomsnitt 4 200 000 ( $\pm 18\ 000$ ) vilket är en minskning med 23 000 jämfört med fjärde kvartalet 2002. Minskningen har skett inom industrin där verkstadsindustrin står för merparten av minskningen samt inom företagstjänster (dvs. datakonsulter och annan företagservice). Inom industrin minskade antalet sysselsatta med 28 000 till 711 000 ( $\pm 11\ 000$ ) personer fjärde kvartalet 2003. Företagstjänster minskade med 19 000 till 428 000 ( $\pm 12\ 000$ ) personer.

Andelen sysselsatta i procent av befolkningen i åldern 16-64 år var under fjärde kvartalet i genomsnitt 73,5 ( $\pm 0,3$ ) procent vilket är en minskning med 0,8 procentenheter jämfört med samma period 2002.

#### **Arbetade timmar**

Det genomsnittliga antalet utförda arbetstimmar per vecka uppgick under fjärde kvartalet 2003 till 135,1 ( $\pm 0,9$ ) miljoner. Med hänsyn tagen till olikheter i helgdagars placering och övriga ledigheter innebär detta en minskning med cirka 1 procent jämfört med ett år tidigare.

#### **Ökad arbetslöshet**

Arbetslösheten har mellan fjärde kvartalet 2002 och fjärde kvartalet 2003 ökat från 3,9 procent av arbetskraften till i genomsnitt 5,2 ( $\pm 0,2$ ) procent. Detta innebär att antalet arbetslösa under samma period ökat från 171 000 till i genomsnitt 228 000 ( $\pm 7\ 000$ ) personer. Både män och kvinnor har drabbats av den ökade arbetslösheten. I genomsnitt under fjärde kvartalet 2003 var arbetslösheten bland män 5,8 ( $\pm 0,3$ ) procent och bland kvinnor 4,5 ( $\pm 0,2$ ) procent av arbetskraften.

Bland ungdomar i åldern 16-24 år ökade arbetslösheten på ett år med 2,9 procentenheter till i genomsnitt 11,3 ( $\pm 0,8$ ) procent av arbetskraften under fjärde kvartalet 2003.

Antalet långtidsarbetslösa, det vill säga personer som varit arbetslösa mer än sex månader, har ökat kraftigt jämfört med ett år tidigare. Under fjärde kvartalet



**Statistiska centralbyrån**  
Statistics Sweden

Margareta Henkel, SCB, tfn 08-506 943 49, margareta.henkel@scb.se

Statistiken har producerats av SCB, som ansvarar för officiell statistik inom området.

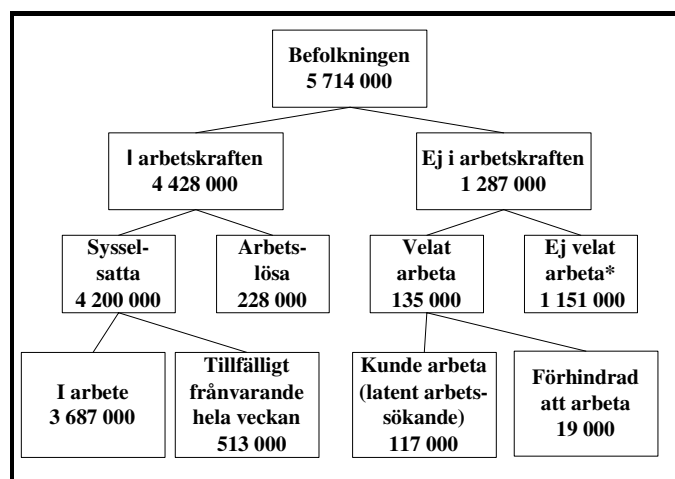
ISSN 0082-0237 Serie AM – Arbetsmarknad 11 SM 0401. Utkom den 26 februari 2004.  
Tidigare publicering: Se avsnittet Fakta om statistiken.  
Utgivare av Statistiska meddelanden är Svante Öberg, SCB.

2003 var i genomsnitt 70 000 ( $\pm 5\ 000$ ) personer långtidsarbetslösa. Detta motsvarar nästan var tredje arbetslös.

### Latent arbetsökande

Antalet personer som velat och kunnat arbeta men inte sökt arbete samt heltidsstuderande som sökt arbete (latent arbetsökande) var i genomsnitt under fjärde kvartalet 117 000 ( $\pm 7\ 000$ ) personer jämfört med 127 000 motsvarande kvartal 2002. Minskningen av de latent arbetsökande ligger bland heltidsstuderande som sökt arbete. Denna grupp uppgick under fjärde kvartalet 2003 till i genomsnitt 42 000 ( $\pm 4\ 000$ ) personer och förs i internationell statistik till gruppen arbetslösa.

*Sambandet mellan några centrala begrepp i AKU:*



*\*)Inklusive långvarigt sjuka, personer utomlands, m.fl.*

### Arbetsförmedlingarnas verksamhetsstatistik

I nedanstående tabell redovisas antalet personer som under fjärde kvartalet varit berörda av arbetsmarknadspolitiska program administrerade av AMS (genomsnitt vid månadernas slut) och antalet personer berörda av varsel om driftsinskränkningar (i genomsnitt per månad). Tabellen visar även antalet lediga platser (i genomsnitt per månad), dels nyanmälda under månaderna, dels kvarstående vid månadernas slut.

Kvartalsuppgifterna är preliminära och är beräknade medelvärden från oktober, november och december månads uppgifter. Uppgifterna kommer från Arbetsmarknadsstyrelsen (AMS).

	Kvartal 4 2002	<b>Kvartal 4 2003</b>
--	-------------------	---------------------------

#### Personer i utbildning och särskilda arbeten m.m.

Summa konjunkturberoende program	120 500	<b>84 700</b>
----------------------------------	---------	---------------

För närmare uppgifter avseende kvartal 4 år 2003, hänvisas till AMS pressmeddelande "Arbetsmarknadsläget" (okt, nov respektive dec).

#### Personer berörda av varsel om driftsinskränkningar

Uppsägningar	7 400	<b>7 000</b>
Permitteringar	200	<b>300</b>
Förkortad arbetsvecka	0	<b>0</b>

#### Antal lediga platser

Nyanmälda under månaden med mer än 10 dagars varaktighet	31 000	<b>21 900</b>
-därav i tillverkningsarbete	2 800	<b>1 600</b>
Kvarstående vid månadens slut med mer än 10 dagars varaktighet	20 300	<b>13 200</b>

Utförligare uppgifter redovisas i **AMS rapportserier från AMS**

**Utredning** utgivna av AMS. Någon speciell klassificering och redovisning av personer som är berörda av olika arbetsmarknadspolitiska program sker ej i arbetskraftsundersökningarna.

## Innehåll

<b>TABELLER</b> .....	<b>5</b>
<b>Tabellförteckning</b> .....	<b>5</b>
Teckenförklaring.....	6
<b>DIAGRAM</b> .....	<b>7</b>
1. Sysselsatta (1000-tal) 1993-2003, kvartal .....	7
2. Arbetslösa (1000-tal) 1993-2003, kvartal.....	7
3. Andel sysselsatta, arbetslösa resp. ej i arbetskraften inom olika åldersgrupper, fjärde kvartalet 2003 .....	8
4. Personer ej i arbetskraften fördelade efter huvudsaklig verksamhet, fjärde kvartalet 2003 .....	8
<b>KARTOR</b> .....	<b>9</b>
<b>FAKTA OM STATISTIKEN</b> .....	<b>10</b>
<b>Detta omfattar statistiken</b> .....	<b>10</b>
Definitioner och förklaringar .....	11
<b>Så görs statistiken</b> .....	<b>13</b>
<b>Statistikens tillförlitlighet</b> .....	<b>13</b>
<b>Bra att veta</b> .....	<b>14</b>
Annan statistik .....	14
<b>IN ENGLISH</b> .....	<b>15</b>
<b>Summary</b> .....	<b>15</b>
<b>List of terms</b> .....	<b>15</b>

# Tabeller

---

## Tabellförteckning

### Tabell 1

Befolkningen i åldern 16-64 år efter arbetskraftstillhörighet, kön, ålder och barninnehav samt relativa arbetslöshets- och arbetskraftstal för samma kategorier.

### Tabell 2

Befolkningen i åldern 16-64 år efter arbetskraftstillhörighet och riksområde samt relativa arbetslöshets- och arbetskraftstal för samma kategorier.

### Tabell 3

Befolkningen i åldern 16-64 år efter arbetskraftstillhörighet och län samt relativa arbetskraftstal för samma kategorier.

### Tabell 4

Sysselsatta fördelade efter anknytningsgrad till arbetsmarknaden och vanligen arbetad tid samt efter kön och ålder.

### Tabell 5

Sysselsatta fördelade efter anknytningsgrad till arbetsmarknaden och vanligen arbetad tid samt efter riksområde och län.

### Tabell 6

Sysselsatta fördelade efter anknytningsgrad till arbetsmarknaden och vanligen arbetad tid samt efter näringsgren.

### Tabell 7

Sysselsatta fördelade efter anknytningsgrad till arbetsmarknaden och vanligen arbetad tid samt efter yrke.

### Tabell 8

Sysselsatta fördelade efter sektortillhörighet för anställda samt efter kön och ålder.

### Tabell 9

Sysselsatta med barn under 17 år fördelade efter vanligen arbetad tid samt efter kön, antal barn och yngsta barnets ålder.

### Tabell 10

Anställda fördelade efter kön och hel- resp deltid samt vanligen arbetad tid.

### Tabell 11

Hel- och deltidsanställda fördelade efter kön och ålder.

### Tabell 12

Fast och tidsbegränsat anställda efter kön och facklig organisation.

### Tabell 13

Anställda fördelade efter arbetare och tjänstemän samt efter sektortillhörighet, kön och ålder.

**Tabell 14**

Totalt antal arbetstimmar per vecka för personer i arbete fördelade efter kön, sektortillhörighet för anställda samt efter näringsgren.

**Tabell 15**

Anställda som arbetat mer än vanligt under referensveckan i huvudsysslan p g a övertid/mertid fördelade efter vanligen arbetad tid och kön.

**Tabell 16**

Anställda som arbetar mindre än de skulle vilja göra, fördelade efter skäl till detta och efter kön och ålder samt önskad ökning av arbetstiden per vecka.

**Tabell 17**

Frånvarande från arbetet under hela resp del av referensveckan fördelade efter huvudsaklig frånvaroorsak samt efter kön, ålder och barninnehav.

**Tabell 18**

Arbetslösa fördelade efter arbetslöshetstidens längd samt efter kön och om de arbetslösa är ny- eller återinträdande på arbetsmarknaden.

**Tabell 19**

Personer ej i arbetskraften fördelade efter huvudsaklig verksamhet samt efter kön och ålder.

**Tabell 20**

Outnyttjat arbetskraftsutbud (antal personer och timmar), fördelade efter arbetslösa, undersysselsatta, latent arbetssökande samt efter kön och ålder.

**Tabell 21**

Antal personer (1000-tal) efter arbetskraftstillhörighet jämfört med föregående kvartal och på ett års sikt. Osäkerhetstal för nivå- och förändringsskattningar.

**Tabell 22**

Relativa arbetskrafts-, frånvaro- och arbetslöshetstal för olika kategorier jämfört med föregående kvartal och på ett års sikt. Osäkerhetstal för nivå- och förändringsskattningar.

**Tabell 23**

Medelarbetstid och totalt antal arbetstimmar per vecka för olika kategorier jämfört med föregående kvartal och på ett års sikt.

**Teckenförklaring**

Explanation of symbols

–	Intet finns att redovisa	Magnitude nil
0	Mindre än 0,5 av enheten	Magnitude less than half of unit
..	Uppgift inte tillgänglig eller alltför osäker för att anges	Data not available or too uncertain to be published
.	Uppgift kan inte förekomma	Category not applicable

## AKU Kvartal 4 2003

**Tabell 1 Befolkningen i åldern 16-64 år efter arbetskraftstillhörighet, kön och ålder samt relativa arbetslöshets- och arbetskraftstal för samma kategorier**

Uppgifterna redovisas med osäkerhetstal

Kön Ålder	I arbetskraften (1000-tal)			Summa	Ej i arbets- kraften (1000-tal)	Relativt arbets- löshets- tal (%)	Relativt arbets- krafts- tal (%)
	Syssel- satta	därav frånva- rande <sup>1</sup>	Arbets- lösa				
<b>Båda könen</b>							
16-19 år	103 ± 6	13 ± 2	15 ± 3	118 ± 6	314 ± 6	12,6 ± 2,1	27,4 ± 1,4
20-24 år	292 ± 7	39 ± 3	35 ± 3	327 ± 7	192 ± 7	10,8 ± 1,0	63,0 ± 1,4
25-34 år	931 ± 9	144 ± 7	58 ± 4	990 ± 8	176 ± 8	5,9 ± 0,4	84,9 ± 0,7
35-44 år	1076 ± 8	123 ± 6	46 ± 3	1122 ± 7	140 ± 7	4,1 ± 0,3	88,9 ± 0,6
45-54 år	999 ± 7	101 ± 5	37 ± 4	1036 ± 6	145 ± 6	3,5 ± 0,3	87,7 ± 0,5
55-59 år	505 ± 5	54 ± 4	19 ± 3	524 ± 5	124 ± 5	3,7 ± 0,5	80,9 ± 0,7
60-64 år	293 ± 6	38 ± 4	17 ± 3	310 ± 6	195 ± 5	5,5 ± 0,8	61,5 ± 1,1
<b>Samtliga</b>	<b>4200 ± 18</b>	<b>513 ± 13</b>	<b>228 ± 7</b>	<b>4428 ± 17</b>	<b>1286 ± 17</b>	<b>5,2 ± 0,2</b>	<b>77,5 ± 0,3</b>
<b>Män</b>							
16-19 år	42 ± 4	5 ± 1	8 ± 2	50 ± 4	172 ± 4	16,2 ± 3,6	22,5 ± 1,8
20-24 år	157 ± 5	17 ± 2	21 ± 3	179 ± 5	87 ± 5	12,0 ± 1,4	67,3 ± 1,9
25-34 år	494 ± 6	48 ± 4	31 ± 3	525 ± 6	68 ± 6	6,0 ± 0,6	88,6 ± 1,0
35-44 år	561 ± 5	45 ± 4	28 ± 2	589 ± 5	56 ± 5	4,7 ± 0,4	91,3 ± 0,8
45-54 år	510 ± 5	41 ± 3	22 ± 3	532 ± 4	66 ± 4	4,1 ± 0,5	89,0 ± 0,7
55-59 år	256 ± 4	23 ± 2	12 ± 2	268 ± 4	58 ± 4	4,5 ± 0,8	82,3 ± 1,1
60-64 år	157 ± 4	19 ± 2	10 ± 2	167 ± 4	87 ± 4	6,1 ± 1,2	65,9 ± 1,6
<b>Samtliga</b>	<b>2177 ± 13</b>	<b>197 ± 8</b>	<b>133 ± 6</b>	<b>2310 ± 12</b>	<b>593 ± 12</b>	<b>5,8 ± 0,3</b>	<b>79,6 ± 0,4</b>
<b>Män med barn under 7 år</b>							
	407	37	20	427	31	4,6	93,3
<b>Kvinnor</b>							
16-19 år	62 ± 4	7 ± 2	7 ± 2	68 ± 4	143 ± 4	10,0 ± 2,5	32,4 ± 2,0
20-24 år	135 ± 5	22 ± 3	14 ± 2	148 ± 5	106 ± 5	9,3 ± 1,3	58,4 ± 2,0
25-34 år	438 ± 6	96 ± 6	27 ± 2	464 ± 6	108 ± 6	5,8 ± 0,5	81,1 ± 1,1
35-44 år	515 ± 5	78 ± 5	19 ± 2	534 ± 5	84 ± 5	3,5 ± 0,4	86,5 ± 0,9
45-54 år	489 ± 4	61 ± 4	15 ± 2	504 ± 4	80 ± 4	2,9 ± 0,4	86,4 ± 0,7
55-59 år	249 ± 3	31 ± 3	7 ± 1	256 ± 3	66 ± 3	2,8 ± 0,6	79,4 ± 1,0
60-64 år	136 ± 4	19 ± 3	7 ± 1	143 ± 4	108 ± 4	4,8 ± 1,0	57,0 ± 1,4
<b>Samtliga</b>	<b>2023 ± 12</b>	<b>315 ± 10</b>	<b>95 ± 4</b>	<b>2118 ± 12</b>	<b>694 ± 12</b>	<b>4,5 ± 0,2</b>	<b>75,3 ± 0,4</b>
<b>Kvinnor med barn under 7 år</b>							
	374	109	22	396	100	5,6	79,8

1) Frånvarande hela referensveckan.

AKU Kvartal 4 2003

**Tabell 2 Befolkningen i åldern 16-64 år efter arbetskraftstillhörighet och riksområde samt relativa arbetslöshets- och arbetskraftstal för samma kategorier**

Riksområde	I arbetskraften (1000-tal)			Summa	Ej i arbetskraften (1000-tal)	Relativt arbetslöshets-tal (%)	Relativt arbetskrafts-tal (%)
	Sysselsatta	därav frånvarande <sup>1</sup>	Arbetslösa				
Stockholm (AB)	935	117	45	980	230	4,6	81,0
Östra mellansverige (C,D,E,T och U)	689	88	41	729	232	5,6	75,8
Småland med öarna (F,G,H och I)	378	42	16	394	105	4,2	79,0
Sydsverige (K och M)	588	64	35	623	207	5,6	75,0
Västsverige (N och O)	854	104	42	896	229	4,7	79,6
N:a mellansverige (S,W och X)	363	45	26	389	131	6,6	74,8
Mellersta norrland (Y och Z)	168	22	8	176	63	4,7	73,8
Över norrland (AC och BD)	225	30	16	241	90	6,5	72,9
Hela riket	4200	513	228	4428	1286	5,2	77,5

1) Frånvarande hela referensveckan.

**Tabell 3 Befolkningen i åldern 16-64 år efter arbetskraftstillhörighet och län samt relativa arbetskraftstal**

Län	I arbetskraften (1000-tal)	Ej i arbetskraften (1000-tal)	Relativt arbetskraftstal (%)
Stockholms	980	230	81,0
Uppsala	153	45	77,2
Södermanlands	125	39	76,3
Östergötlands	197	64	75,4
Jönköpings	168	35	82,9
Kronobergs	89	24	78,7
Kalmar	109	37	74,8
Gotlands	28	9	75,2
Blekinge	71	26	72,9
Skåne	552	181	75,3
Hallands	142	34	80,4
Västra Götalands	755	195	79,5
Värmlands	126	48	72,3
Örebro	132	43	75,5
Västmanlands	123	41	74,9
Dalarnas	133	39	77,3
Gävleborgs	130	44	74,8
Västernorrland	116	37	76,0
Jämtlands	60	26	69,9
Västerbottens	123	43	74,2
Norrbottens	118	47	71,6
Hela riket	4428	1286	77,5



AKU Kvartal 4 2003

Tabell 4 Sysseisatta fördelade efter anknytningsgrad till arbetsmarknaden och vanligen arbetad tid samt efter kön och ålder

Kön	Sysseisatta (1000-tal)									
	Ålder	Fast anställda	Tidsbe- gränsat anställda	Anställda	Företagare samt med- hjälpande fam medl	Summa sysseisatta	därav			
1-19 tim							20-34 tim	1-34 tim	35- tim	
<b>Båda könen</b>										
	16-19 år	34	66	100	4	103	61	19	79	23
	20-24 år	169	116	285	7	292	47	56	103	187
	25-34 år	722	152	874	57	931	40	134	173	756
	35-44 år	875	91	965	111	1076	22	187	209	864
	45-54 år	824	60	884	115	999	18	149	167	830
	55-59 år	418	23	441	64	505	12	86	98	406
	60-64 år	227	20	247	46	293	21	74	95	198
	<b>Samtliga</b>	3269	527	3796	404	4200	220	704	925	3264
<b>Män</b>										
	16-19 år	14	25	39	3	42	21	7	28	13
	20-24 år	105	47	151	6	157	17	18	35	122
	25-34 år	386	66	451	42	494	16	31	47	446
	35-44 år	446	32	478	83	561	6	28	34	526
	45-54 år	398	25	423	86	510	6	25	30	478
	55-59 år	199	10	209	47	256	3	18	21	234
	60-64 år	112	9	121	36	157	9	22	32	125
	<b>Samtliga</b>	1661	214	1874	303	2177	78	149	227	1944
<b>Kvinnor</b>										
	16-19 år	19	41	61	1	62	39	12	51	10
	20-24 år	64	69	133	1	135	30	38	68	65
	25-34 år	336	86	423	15	438	24	102	126	310
	35-44 år	428	59	487	28	515	16	159	175	338
	45-54 år	426	35	460	29	489	12	125	137	352
	55-59 år	219	13	231	17	249	9	68	77	172
	60-64 år	115	11	126	10	136	12	51	63	72
	<b>Samtliga</b>	1608	313	1921	101	2023	142	556	698	1320

AKU Kvartal 4 2003

**Tabell 5 Sysselsatta fördelade efter anknytningsgrad till arbetsmarknaden och vanligen arbetad tid samt efter riksområde och län**

Riksområde Län	Sysselsatta (1000-tal)					Därav			
	Fast anställda	Tidsbe-gränsat anställda	Anställda	Företagare samt med-hjälpande familje-medlemmar	Summa syssel-satta	1-19 tim	20-34 tim	1-34 tim	35-tim
<b>Riksområde</b>									
Stockholm (AB)	731	98	829	106	935	52	123	176	759
Östra mellansverige (C,D,E,T och U)	544	88	632	57	689	38	119	156	531
Småland med öarna (F,G,H och I)	296	44	340	38	378	19	73	92	285
Sydsverige (K och M)	450	77	527	61	588	32	107	139	448
Västsverige (N och O)	666	110	776	78	854	46	148	194	657
N:a mellansverige (S,W och X)	281	51	333	30	363	16	67	82	279
Mellersta norrland (Y och Z)	128	23	152	16	168	8	28	36	132
Över norrland (AC och BD)	172	35	207	18	225	10	40	50	172
<b>Län</b>									
Stockholms	731	98	829	106	935	52	123	176	759
Uppsala	115	19	134	12	146	9	25	35	111
Södermanlands	94	15	109	10	119	6	21	27	92
Östergötlands	145	23	168	16	184	11	33	44	140
Jönköpings	132	18	149	13	163	8	31	38	124
Kronobergs	66	11	76	9	85	5	18	23	62
Kalmar	79	13	92	12	104	5	20	25	78
Gotlands	19	3	22	4	26	1	4	5	21
Blekinge	52	8	61	6	67	3	14	17	50
Skåne	398	69	467	54	521	29	93	122	398
Hallands	106	15	120	16	136	8	30	37	98
Västra Götalands	560	95	656	62	718	38	119	157	559
Värmlands	89	18	107	11	118	4	22	27	91
Örebro	96	18	114	10	124	7	21	27	96
Västmanlands	95	13	107	9	116	5	19	24	92
Dalarnas	97	18	116	10	126	7	23	30	95
Gävleborgs	95	15	110	9	119	5	21	26	93
Västernorrland	87	14	101	10	110	5	17	21	89
Jämtlands	42	9	51	7	58	3	11	14	43
Västerbottens	90	18	108	9	117	6	21	28	89
Norrbottnens	82	18	99	9	108	3	19	22	83
Hela riket	3269	527	3796	404	4200	220	704	925	3264

AKU Kvartal 4 2003

**Tabell 6 Sysselsatta fördelade efter anknytningsgrad till arbetsmarknaden och vanligen arbetad tid samt efter näringsgren**

Näringsgren Kod enligt SNI2002 <sup>1</sup>		Sysselsatta (1000-tal)				Summa syssel- satta	därav		
		Fast an- ställda	Tidsbe- gränsat anställda	An- ställda	Företagare samt med- hjälpande familje- medlemmar		20-34 tim	35- tim	I arbete
01,02,05	Jordbr,skogsbr o fiske	24	6	31	55	86	11	69	77
10-37, 40-41	Tillv, utv av mineral o energiprod	635	40	675	36	711	58	640	624
därav 28-35	Verkstadsindustri	306	14	320	15	335	21	310	295
45	Byggverksamhet	171	20	191	48	239	10	224	217
50-52, 60-64	Handel o kommunikationer	605	100	705	95	800	124	613	713
65-67, 70-72,74	Finansiell verksamhet, företagstjänster	442	56	497	90	588	72	485	524
73,80 <sup>1</sup>	Utbildning, forskning	418	101	519	5	524	96	408	450
85 <sup>1</sup>	Vård och omsorg	554	112	666	12	679	240	398	573
55, 90-93,95	Personl och kulturella tjänster, renhållning	201	67	267	62	330	64	219	291
75,99	Off förvaltning, mm	216	26	242	0	242	30	207	215
	Uppgift saknas	2	0	2	0	3	0	2	2
	Summa	3269	527	3796	404	4200	704	3264	3687

1)From. april 2003 används den reviderade standarden SNI2002, vilket medför bristande jämförbarhet med tidigare publicerade uppgifter för kod 80 (utbildningsväsendet) och kod 85.

AKU Kvartal 4 2003

**Tabell 7 Sysselsatta fördelade efter anknyningsgrad till arbetsmarknaden och vanligen arbetad tid samt efter yrke**

Yrke (enligt SSYK)	Sysselsatta(1000-tal)						därav		
	Fast an- ställda	Tidsbe- gränsat anställda	Summa anställda	Företagare samt med- hjälpande familje- medlemmar	Summa syssel- satta	20-34 tim	35- tim	I arbete	
1 Ledningsarbete	153	4	157	53	210	8	201	196	
2 Arbete som kräver teoretisk specialist- kompetens	612	86	698	72	770	90	658	681	
3 Arbete som kräver kortare högskoleutbildning eller motsvarande kunskaper	705	67	772	67	840	116	697	742	
4 Kontors- och kundservicearbete	339	57	396	9	405	84	288	352	
5 Service-,omsorgs- och försäljningsarbete	575	180	755	47	802	276	440	685	
6 Arbete inom jordbruk, trädgård,skogsbruk och fiske	24	10	34	49	83	11	65	75	
7 Hantverksarbete inom byggverksamhet och tillverkning	351	36	387	66	453	26	420	407	
8 Process- och maskin- operatörsarbete, transportarbete m.m	353	40	393	32	425	40	376	369	
9 Arbete utan krav på särskild yrkesutbildning	140	46	185	7	193	53	101	164	
0 Militärt arbete	10	1	11	0	11	0	11	9	
Uppgift saknas	6	1	7	1	8	1	7	7	
Summa	3269	527	3796	404	4200	704	3264	3687	

AKU Kvartal 4 2003

Tabell 8 Sysselsatta fördelade efter sektortillhörighet för anställda samt efter kön och ålder

Kön	Sysselsatta (1000-tal)					Summa syssel- satta
	Anställda statlig sektor	Anställda kommunal sektor		Anställda privat sektor	Företagare samt med- hjälpande familje- medlemmar	
Primär- kommunal		Landstings- kommunal				
<b>Båda könen</b>						
16-24 år	8	58	8	309	11	395
25-34 år	55	162	39	618	57	931
35-44 år	53	206	63	644	111	1076
45-54 år	66	234	76	508	115	999
55-64 år	53	186	54	394	110	798
<b>Samtliga</b>	<b>235</b>	<b>847</b>	<b>240</b>	<b>2472</b>	<b>404</b>	<b>4200</b>
<b>Män</b>						
16-24 år	4	14	2	170	9	199
25-34 år	27	35	8	381	42	494
35-44 år	27	40	11	400	83	561
45-54 år	35	49	12	326	86	510
55-64 år	27	44	10	249	82	413
<b>Samtliga</b>	<b>121</b>	<b>182</b>	<b>44</b>	<b>1526</b>	<b>303</b>	<b>2177</b>
<b>Kvinnor</b>						
16-24 år	3	44	6	140	2	196
25-34 år	28	127	31	237	15	438
35-44 år	26	166	51	244	28	515
45-54 år	31	185	63	181	29	489
55-64 år	26	143	44	145	28	385
<b>Samtliga</b>	<b>114</b>	<b>665</b>	<b>196</b>	<b>946</b>	<b>101</b>	<b>2023</b>

AKU Kvartal 4 2003

**Tabell 9 Sysselsatta med barn under 17 år fördelade efter vanligen arbetad tid samt efter kön, antal barn och yngsta barnets ålder**

Kön	Sysselsatta (1000-tal)			därav frånvarande <sup>1</sup>	Rel. från varotal (%)	Rel. arbetskrafttal (%)
	Vanligen arbetad tid		Summa			
Yngsta barnets ålder	1-34 timmar	35-timmar				
<b>Kvinnor med barn under 17 år</b>						
Yngsta barnets ålder:						
0 år	14	51	65	55	84,0	69,9
1-2 år	58	71	129	32	24,7	79,4
3-6 år	81	98	180	23	12,7	84,3
7-10 år	75	119	195	25	12,7	89,2
11-16 år	80	192	273	34	12,3	89,1
Samtliga	308	531	841	168	19,9	84,7
<b>Kvinnor med 1 barn under 17 år</b>						
Barnets ålder:						
0 år	5	26	31	26	85,3	70,8
1-2 år	20	31	51	13	24,7	79,3
3-6 år	16	25	41	4	10,5	81,8
7-10 år	13	30	43	5	11,8	87,6
11-16 år	45	117	162	20	12,3	88,0
Samtliga	98	229	327	68	20,8	83,8
<b>Kvinnor med 2 barn under 17 år</b>						
Yngsta barnets ålder:						
0 år	7	19	26	21	83,9	75,8
1-2 år	25	27	52	12	23,9	81,1
3-6 år	46	51	97	12	11,9	88,5
7-10 år	44	69	113	12	10,9	91,7
11-16 år	32	67	99	12	12,6	90,7
Samtliga	153	233	388	70	18,1	87,9
<b>Kvinnor med 3- barn under 17 år</b>						
Yngsta barnets ålder:						
0 år	2	7	9	7	80,0	55,3
1-2 år	13	13	26	7	26,2	76,3
3-6 år	20	22	42	7	16,9	78,2
7-10 år	18	20	38	7	18,9	84,5
11-16 år	3	8	11	1	11,5	90,5
Samtliga	57	69	127	30	23,4	78,3

1) Frånvarande hela referensveckan.

AKU Kvartal 4 2003

Tabell 9 Forts

Kön	Sysseisatta (1000-tal)			därav frånvarande <sup>1</sup>	Rel. från varotal (%)	Rel. arbetskraftstatal (%)
	Vanligen arbetad tid	Summa				
Yngsta barnets ålder	1-34 timmar	35-timmar				
<b>Män med barn under 17 år</b>						
Yngsta barnets ålder:						
0 år	3	72	76	10	12,6	93,3
1-2 år	8	132	141	15	10,7	93,2
3-6 år	12	178	190	12	6,3	93,4
7-10 år	10	175	185	13	7,1	93,6
11-16 år	16	240	257	21	8,0	93,3
Samtliga	49	798	848	70	8,3	93,4
<b>Män med 1 barn under 17 år</b>						
Barnets ålder:						
0 år	1	31	33	4	13,2	90,4
1-2 år	5	50	55	6	11,4	93,1
3-6 år	3	40	43	3	6,1	91,8
7-10 år	3	34	37	3	9,5	90,6
11-16 år	10	147	157	12	7,6	92,6
Samtliga	23	302	325	29	8,8	92,1
<b>Män med 2 barn under 17 år</b>						
Yngsta barnets ålder:						
0 år	1	28	30	4	13,1	96,0
1-2 år	3	57	60	7	11,2	95,8
3-6 år	5	92	97	6	6,2	95,8
7-10 år	5	101	107	7	6,2	94,4
11-16 år	5	84	89	8	8,6	94,5
Samtliga	18	363	383	31	8,1	95,1
<b>Män med 3- barn under 17 år</b>						
Yngsta barnets ålder:						
0 år	0	13	13	1	10,2	94,6
1-2 år	1	25	26	2	7,9	87,7
3-6 år	4	46	50	3	6,7	90,5
7-10 år	2	40	41	3	7,6	94,4
11-16 år	1	9	10	1	9,7	94,6
Samtliga	8	133	141	11	7,7	91,7

1) Frånvarande hela referensveckan.

AKU Kvartal 4 2003

Tabell 10 Anställda fördelade efter kön och hel- resp deltid samt vanligen arbetad tid

Vanligen arbetad tid i huvudsysslan	Anställda (1000-tal)					
	Båda könen		Män		Kvinnor	
	Heltid	Deltid	Heltid	Deltid	Heltid	Deltid
1-19 tim	1	213	1	68	0	145
20-29 tim	5	328	2	73	3	255
30-34 tim	35	334	23	44	12	290
35- tim	2772	101	1642	19	1130	83
Summa	2812	977	1668	203	1144	773

Tabell 11 Hel- och deltidсанställda fördelade efter kön och ålder

Kön Ålder	Heltid		Deltid		Totalt antal 1000-tal
	Antal 1000-tal	%	Antal 1000-tal	%	
<b>Båda könen</b>					
16-19 år	19	19,4	79	80,6	98
20-24 år	174	61,2	110	38,8	284
25-54 år	2119	77,9	601	22,1	2720
55-64 år	501	72,8	187	27,2	687
16-64 år	2812	74,2	977	25,8	3789
<b>Män</b>					
16-19 år	12	30,2	27	69,8	38
20-24 år	115	76,3	36	23,7	151
25-54 år	1251	92,6	100	7,4	1352
55-64 år	290	87,8	40	12,2	330
16-64 år	1668	89,1	203	10,9	1871
<b>Kvinnor</b>					
16-19 år	7	12,5	53	87,5	60
20-24 år	59	44,1	74	55,9	133
25-54 år	868	63,4	500	36,6	1368
55-64 år	211	59,0	146	41,0	357
16-64 år	1144	59,7	773	40,3	1918



## AKU Kvartal 4 2003

**Tabell 12 Fast och tidsbegränsat anställda efter kön och facklig organisation**

Kön Facklig organisation	Fast anställda		Tidsbegränsat anställda		Summa anställda	
	Antal 1000-tal	%	Antal 1000-tal	%	Antal 1000-tal	%
<b>Båda könen</b>						
LO	1260	38,5	180	34,2	1440	37,9
TCO	954	29,2	77	14,6	1031	27,2
SACO	361	11,1	49	9,2	410	10,8
Övriga	83	2,5	7	1,3	90	2,4
Ej anslutna	610	18,7	215	40,7	825	21,7
Summa	3269	100,0	527	100,0	3796	100,0
<b>Män</b>						
LO	688	41,4	75	35,0	762	40,7
TCO	369	22,2	23	11,0	393	21,0
SACO	179	10,8	17	8,1	197	10,5
Övriga	69	4,1	4	1,7	72	3,9
Ej anslutna	355	21,4	94	44,2	450	24,0
Summa	1661	100,0	214	100,0	1874	100,0
<b>Kvinnor</b>						
LO	572	35,6	105	33,6	677	35,2
TCO	585	36,4	53	17,0	638	33,2
SACO	182	11,3	31	10,0	213	11,1
Övriga	14	0,9	3	1,1	18	0,9
Ej anslutna	255	15,9	120	38,4	375	19,5
Summa	1608	100,0	313	100,0	1921	100,0

AKU Kvartal 4 2003

**Tabell 13 Anställda efter arbetare och tjänstemän samt efter sektortillhörighet, kön och ålder**

Kön	Anställda efter sektortillhörighet (1000-tal)							
	Statlig sektor		Kommunal sektor		Privat sektor		Totalt	
	Arbetare	Tjänstemän	Arbetare	Tjänstemän	Arbetare	Tjänstemän	Arbetare	Tjänstemän
<b>Båda könen</b>								
16-24 år	1	6	49	18	244	65	295	89
25-29 år	2	25	38	50	150	138	190	213
30-44 år	5	75	162	220	447	524	615	819
45-64 år	7	113	208	342	421	479	636	934
Summa	16	219	457	630	1263	1206	1736	2054
<b>Män</b>								
16-24 år	1	3	11	6	140	30	151	38
25-29 år	1	12	7	13	101	73	109	97
30-44 år	3	37	22	52	315	292	341	381
45-64 år	5	58	29	87	303	271	337	415
Summa	11	110	69	158	859	665	938	932
<b>Kvinnor</b>								
16-24 år	0	3	38	12	104	35	143	50
25-29 år	1	13	31	37	50	65	82	116
30-44 år	2	38	140	167	132	232	274	438
45-64 år	2	55	179	256	118	208	299	519
Summa	5	109	388	472	404	541	797	1122

AKU Kvartal 4 2003

**Tabell 14 Totalt antal arbetstimmar per vecka för personer i arbete fördelade efter kön, sektortillhörighet för anställda samt efter näringsgren**

Näringsgren Kod enligt SNI2002 <sup>1</sup>	Antal arbetstimmar för samtliga personer i arbete (miljoner timmar)			Därav för anställda (miljoner timmar)		
	Båda könen	Män	Kvinnor	Samtliga	Offentlig sektor	Privat sektor
01,02,05 Jordbr,skogsbr o fiske	3,7	3,0	0,7	1,0	0,1	0,9
10-37, 40-41 Tillv, utv av mineral o energiprod	23,7	18,6	5,1	22,2	0,1	22,1
därav						
28-35 Verkstadsindustri	11,3	9,3	2,0	10,7	0,0	10,7
45 Byggverksamhet	8,5	8,1	0,5	6,6	0,7	5,9
50-52, 60-64 Handel o kommunikationer	26,4	17,9	8,4	22,2	0,1	22,1
65-67, 70-72,74 Finansiell verksamhet, företagstjänster	19,4	12,3	7,1	16,1	0,5	15,6
73,80 <sup>1</sup> Utbildning, forskning	16,1	5,2	10,9	15,9	13,2	2,6
85 <sup>1</sup> Vård och omsorg	19,0	3,6	15,4	18,6	15,8	2,8
55, 90-93,95 Personl och kulturella tjänster, renhållning	10,3	5,3	4,9	7,7	0,9	6,8
75,99 Off förvaltning, mm	8,0	4,1	3,9	8,0	7,9	0,1
<b>Summa</b>	<b>135,1</b>	<b>78,1</b>	<b>57,0</b>	<b>118,2</b>	<b>39,3</b>	<b>78,8</b>

1)From. april 2003 används den reviderade standarden SNI2002, vilket medför bristande jämförbarhet med tidigare publicerade uppgifter för kod 80 (utbildningsväsendet) och kod 85.

**Tabell 15 Anställda som arbetat mer än vanligt under referensveckan i huvudsysslan p g a övertid/mertid fördelade efter vanligen arbetad tid och kön**

Vanligen arbetad tid (huvudsyssla + ev bisyssla)	Samtliga anställda (1000-tal)	Därav med övertid/ mertid (1000-tal)	Relativt övertids-/ mertidsantal (2) i procent av (1)	Övertid/ mertid 1000-tal timmar
Kön	(1)	(2)		
<b>1- timmar</b>	3785	326	8,6	2552
Män	1869	198	10,6	1652
Kvinnor	1916	127	6,6	900
<b>1-34 timmar</b>	857	53	6,2	466
Män	190	10	5,1	117
Kvinnor	667	43	6,5	349
<b>35- timmar</b>	2929	273	9,3	2086
Män	1679	189	11,2	1535
Kvinnor	1250	84	6,7	551

AKU Kvartal 4 2003

**Tabell 16 Anställda som arbetar mindre än de skulle vilja göra, fördelade efter skäl till detta och genomsnittlig önskad ökning av arbetstiden samt efter kön och ålder**

Kön Ålder	Anställda som arbetar mindre än de skulle vilja göra p g a					
	Arbetsmarknadsskäl		Personliga skäl		Summa	
	Antal (1000-tal)	Genom- snittligt önskad ökning, (tim)	Antal (1000-tal)	Genom- snittligt önskad ökning, (tim)	Antal (1000-tal)	Genom- snittligt önskad ökning, (tim)
<b>Båda könen</b>						
16-24 år	60	14,4	5	13,3	67	14,3
25-54 år	143	12,5	14	12,8	159	12,4
55-64 år	24	12,8	3	15,4	28	13,1
Samtliga	228	13,0	22	13,3	254	13,0
<b>Män</b>						
16-24 år	22	14,9	2	15,8	24	14,9
25-54 år	42	13,7	5	13,5	48	13,6
55-64 år	6	15,5	1	22,0	7	16,3
Samtliga	70	14,2	8	15,2	80	14,2
<b>Kvinnor</b>						
16-24 år	39	14,1	3	11,3	42	13,9
25-54 år	101	11,9	9	12,4	111	11,9
55-64 år	18	11,9	2	11,7	21	11,9
Samtliga	158	12,5	14	12,1	174	12,4

AKU Kvartal 4 2003

**Tabell 17 Frånvarande från arbetet under hela resp. del av referensveckan fördelade efter huvudsaklig frånvaroorsak samt efter kön, ålder och barninnehav**

Kön Ålder Barninnehav	Frånvaroorsak (1000-tal)										Summa frånva- rande 1)
	Sjuk	Semes- ter	VPL., repöv- ning	Vård av barn inkl föräldra- ledighet	Stu- dier	Annan tjänst- ledig- het	Arbets- mark- nads- skäl	Arbets- tidens för- läggning	Helgdag/ helgdags- afton	Övriga skäl	
<b>Frånva- rande hela referensveckan</b>	171	82	1	88	31	9	17	38	71	5	513
Män	65	40	1	11	10	3	9	19	37	2	197
Kvinnor	106	43	0	77	21	5	8	18	34	2	315
Båda könen											
16-24 år	8	6	1	4	8	2	5	12	5	1	52
25-54 år	114	57	0	84	23	6	9	19	54	3	368
55-64 år	49	19	0	0	0	1	3	6	13	1	92
Män med barn under 7 år	9	4	0	11	1	0	1	2	8	0	37
Kvinnor med barn under 7 år	14	5	0	74	7	1	1	1	5	1	109
<b>Frånva- rande del av referensveckan</b>	124	94	0	51	11	16	29	273	138	7	826
Män	48	44	0	20	4	6	18	106	84	4	385
Kvinnor	75	50	0	31	7	9	12	167	54	3	441
Båda könen											
16-24 år	7	3	0	1	2	1	5	24	11	1	62
25-54 år	84	69	0	50	9	11	20	200	98	4	608
55-64 år	33	22	0	0	0	4	5	49	29	2	156

1) I "Summa frånvarande del av referensveckan" ingår även de som enbart var frånvarande från bisysslan.

AKU Kvartal 4 2003

**Tabell 18 Arbetslösa fördelade efter arbetslöshetstidens längd samt efter kön och om de arbetslösa är ny- eller återinträdande på arbetsmarknaden**

Kön Nyinträdande m m	Arbetslösa (1000-tal)				Summa arbetslösa	Median- värde för arbets- löshetstid (veckor)
	Arbetslöshetstid veckor <sup>1</sup>					
	1-4	5-13	14-	Uppgift saknas		
<b>Båda könen</b>						
Nyinträdande	2	5	10	0	17	21
Återinträdande	8	10	22	1	41	17
Sökt omedelbart	34	46	88	2	170	15
Summa	44	62	119	4	228	15
<b>Män</b>	25	33	72	3	133	17
<b>Kvinnor</b>	18	28	48	1	95	14

1) Avser pågående arbetslöshetsperioder.

**Tabell 19 Personer ej i arbetskraften, fördelade efter huvudsaklig verksamhet samt efter kön och ålder (1000-tal)**

Kön Ålder	Stude- rande heltid	Hemar- betande	Ålders-, tjänste- och förtids- pension <sup>1</sup>	Sjuka <sup>1</sup>	Arbete utom- lands	Vistelse utom- lands	Övrigt	Summa personer ej i ar- bets- kraften
<b>Båda könen</b>								
16-19 år	288	0	0	2	2	3	19	314
20-24 år	143	5	0	7	6	7	23	192
25-34 år	87	23	0	27	7	6	25	176
35-44 år	38	11	1	59	5	1	21	140
45-54 år	14	5	2	101	3	1	18	145
55-59 år	6	3	9	92	1	0	12	124
60-64 år	3	5	57	115	0	0	15	195
Samtliga	579	52	69	404	24	19	133	1286
<b>Män</b>								
16-19 år	154	0	0	1	0	1	15	172
20-24 år	67	0	0	3	2	3	12	87
25-34 år	39	0	0	12	4	3	7	68
35-44 år	14	0	0	25	5	1	9	56
45-54 år	7	0	1	44	2	1	10	66
55-59 år	4	0	6	40	0	0	6	58
60-64 år	1	0	30	49	0	0	5	87
Samtliga	287	1	38	175	14	8	64	593
<b>Kvinnor</b>								
16-19 år	134	0	0	1	1	2	4	143
20-24 år	76	5	0	5	4	5	11	106
25-34 år	48	22	0	15	2	3	18	108
35-44 år	24	11	1	34	1	0	12	84
45-54 år	7	4	1	57	1	0	9	80
55-59 år	2	3	2	52	0	0	6	66
60-64 år	1	4	27	66	0	0	9	108
Samtliga	292	51	31	229	9	11	69	694

1) Förtidspensionärer av hälsoskäl ingår i gruppen sjuka.

AKU Kvartal 4 2003

**Tabell 20 Outnyttjat arbetskraftsutbud (antal personer och timmar) fördelade efter arbetslösa, undersysselsatta, latent arbetsökande samt efter kön och ålder**

Kön	Arbetslösa		Undersysselsatta <sup>1</sup>		Latent arbetsökande <sup>2</sup>		Summa outnyttjat arbetskraftsutbud (miljoner timmar)	
	Ålder	Antal (1000-tal)	Arbetskraftsutbud (miljoner timmar)	Antal (1000-tal)	Arbetskraftsutbud (miljoner timmar)	Antal (1000-tal)		Arbetskraftsutbud (miljoner timmar)
<b>Båda könen</b>								
	16-24 år	50	1,94	61	0,87	68	1,28	4,09
	25-54 år	141	5,41	155	1,95	36	1,24	8,59
	55-64 år	37	1,37	28	0,37	13	0,42	2,17
	Samtliga	228	8,72	244	3,19	117	2,94	14,85
<b>Män</b>								
	16-24 år	30	1,16	22	0,32	32	0,65	2,13
	25-54 år	81	3,18	49	0,68	18	0,66	4,51
	55-64 år	22	0,88	9	0,14	8	0,28	1,30
	Samtliga	133	5,22	79	1,14	58	1,58	7,95
<b>Kvinnor</b>								
	16-24 år	21	0,77	39	0,55	36	0,63	1,96
	25-54 år	60	2,23	106	1,27	18	0,58	4,08
	55-64 år	14	0,50	19	0,23	5	0,15	0,87
	Samtliga	95	3,49	165	2,05	59	1,36	6,90

1) Personer som arbetar mindre än de skulle vilja på arbetsmarknadsskäl.

2) Personer ej i arbetskraften som velat och kunnat ta arbete referensveckan samt heltidsstuderande som sökt arbete.

AKU Kvartal 4 2003

Tabell 21 Antal personer efter arbetskraftstillhörighet jämfört med föregående kvartal och på ett års sikt. Osäkerhetstal för nivå- och förändringsskattningar

	Antal personer (1000-tal)			Osäkerhetstal (1000-tal) för		
	Kv 4 2002	Kv 3 2003	Kv 4 2003	Förändringen Kv 4 02- Kv 4 03	Nivån Kv 3 03- Kv 4 03	Kv 4 2003
<b>I arbetskraften</b>	4394	4524	4428	20	12	17
Män	2287	2355	2310	14	8	12
Kvinnor	2108	2169	2118	14	8	12
<b>Sysselsatta</b>	4223	4295	4200	20	12	18
Män	2187	2230	2177	15	9	13
Kvinnor	2036	2065	2023	14	9	12
Män med barn under 7 år	413	404	407	..	..	..
Kvinnor med barn under 7 år	377	374	374	..	..	..
<b>Ålder</b>						
16-24 år	413	471	395	11	6	9
25-54 år	3044	3030	3007	15	9	13
55-64 år	767	795	798	8	5	7
<b>Riksområde</b>						
Stockholm (AB)	954	946	935	..	..	..
Östra mellansverige (C,D,E,T och U)	697	713	689	..	..	..
Småland med öarna (F,G,H och I)	376	383	378	..	..	..
Sydsverige (K och M)	588	603	588	..	..	..
Västsverige (N och O)	856	870	854	..	..	..
N:a mellansverige (S,W och X)	362	375	363	..	..	..
Mellersta norrland (Y och Z)	165	172	168	..	..	..
Över norrland (AC och BD)	226	233	225	..	..	..
<b>Vanligen arbetad tid</b>						
1-19 timmar	219	177	220	11	7	10
20-34 timmar	695	725	704	18	11	15
35- timmar	3294	3380	3264	23	14	20



## AKU Kvartal 4 2003

Tabell 21 forts.

		Antal personer (1000-tal)			Osäkerhetstal (1000-tal) för Förändringen		
		Kv 4 2002	Kv 3 2003	Kv 4 2003	Kv 4 02- Kv 4 03	Kv 3 03- Kv 4 03	Nivån Kv 4 2003
<b>Näringsgren (enl SNI2002<sup>1</sup>)</b>							
Sysselessatta inom:							
01,02,05	Jordbr,skogsbr o fiske	90	91	86	7	4	6
10-37, 40-41	Tillv, utv av mineral o energiprod	739	730	711	12	7	11
därav							
28-35	Verkstadsindustri	356	340	335	8	5	7
45	Byggverksamhet	238	246	239	9	5	8
50-52, 60-64	Handel o kommunikationer	791	819	800	15	9	13
65-67, 70-72,74	Finansiell verksamhet, företagstjänster	606	595	588	14	8	12
73,80 <sup>1</sup>	Utbildning, forskning	400	504	524	15	9	13
85 <sup>1</sup>	Vård och omsorg	790	712	679	15	9	13
55 90-93,95	Personl och kulturella tjänster, renhållning	323	350	330	12	7	11
75,99	Off förvaltning, mm	242	244	242	10	6	9
<b>Anknytningsgrad till arbetsmarknaden</b>							
Anställda		3808	3889	3796	22	13	20
Fast		3263	3272	3269	22	12	20
Tidsbegränsat		544	617	527	18	12	14
Företagare		404	395	394	7	4	6
Medhjälpare familje- medlemmar		12	12	10	2	1	1
<b>Sektor (anställda)</b>							
Offentlig sektor		1317	1345	1322	..	..	..
Privat sektor		2487	2541	2472	23	13	20
<b>Undersysselsatta</b>							
Personer som arbetar mindre än de skulle vilja göra p g a arbetsmarknadsskäl							
		234	233	244	11	7	10
<b>Frånvarande från arbetet</b>							
Hela veckan		572	1275	513	17	15	13
därav p g a arbets- tidens förläggning eller helg		144	27	109	..	..	..
Del av veckan		821	631	826	..	..	..
därav p g a arbets- tidens förläggning eller helg		401	233	411	..	..	..

1)From. april 2003 används den reviderade standarden SNI2002, vilket medför bristande jämförbarhet med tidigare publicerade uppgifter för kod 80 (utbildningsväsendet) och kod 85.

AKU Kvartal 4 2003

Tabell 21 forts.

Kategori	Antal personer (1000-tal)			Osäkerhetstal (1000-tal) för		
	Kv 4 2002	Kv 3 2003	Kv 4 2003	Förändringen		Nivån Kv 4 2003
				Kv 4 02- Kv 4 03	Kv 3 03- Kv 4 03	
<b>I arbete</b>	3651	3020	3687	25	18	20
Män	1952	1642	1979	17	13	14
Kvinnor	1699	1378	1708	18	13	14
<b>Arbetslösa</b>	171	228	228	10	8	7
Män	100	124	133	8	7	6
Kvinnor	72	104	95	6	5	4
Ålder						
16-24 år	38	54	50	5	4	4
25-54 år	103	141	141	8	7	6
55-64 år	30	33	37	4	4	3
<b>Arbetslösas tidigare arbetskraftstillhörighet</b>						
Nyinträdande	13	19	17	..	..	..
Återinträdande	29	44	41	..	..	..
Började söka arbete omedelbart efter föregående arbetes slut	128	165	170	..	..	..
därav slutade p g a drifts- och personalinskränkning	38	53	60	..	..	..
<b>Arbetslöshetstidens längd</b>						
Sökt arbete						
mindre än 14 veckor	91	124	105	..	..	..
14-26 veckor	35	33	50	..	..	..
27- veckor	42	65	70	..	..	..
Uppgift saknas	3	6	4	..	..	..
<b>Latent arbetssökande<sup>1</sup></b>	127	113	117	8	5	7
därav heltidsstuderande som sökt arbete	56	31	42	..	..	..
<b>Ej i arbetskraften</b>	1286	1183	1286	20	12	17
Män	599	544	593	14	8	12
Kvinnor	687	639	694	14	8	12
Studera heltid	589	354	579	..	..	..
Hemarbetande	53	56	52	..	..	..
Ålders-, tjänste- och förtidspensionärer <sup>2</sup>	78	74	69	..	..	..
Sjuka <sup>2</sup>	386	397	404	..	..	..
Arbetande utomlands	29	26	24	..	..	..
Vistelse utomlands	20	14	19	..	..	..
Övriga	132	259	133	..	..	..

1) Personer ej i arbetskraften som velat och kunnat ta arbete referensveckan samt heltidsstuderande som sökt arbete.

2) Förtidspension av hälsoskäl ingår i gruppen sjuka.

AKU Kvartal 4 2003

**Tabell 22** Relativa arbetskrafts-, frånvaro- och arbetslöshetstal för olika kategorier jämfört med föregående kvartal och på ett års sikt. Osäkerhetstal för nivå- och förändringsskattningar

	Osäkerhetstal					
	Kv 4 2002	Kv 3 2003	Kv 4 2003	Förändringen		Nivån
				Kv 4 02- Kv 4 03	Kv 3 03- Kv 4 03	Kv 4 2003
<b>Relativa arbetskraftstal</b>	77,4	79,3	77,5	0,4	0,2	0,3
Män	79,2	81,2	79,6	0,5	0,3	0,4
Kvinnor	75,4	77,2	75,3	0,5	0,3	0,4
Män med barn under 7 år	92,6	92,9	93,3	..	..	..
Kvinnor med barn under 7 år	80,2	80,5	79,8	..	..	..
<b>Ålder</b>						
16-24 år	48,2	55,3	46,8	1,1	0,7	1,0
25-54 år	86,8	87,8	87,2	0,4	0,2	0,4
55-64 år	71,3	72,2	72,4	0,7	0,4	0,6
<b>Riksområde</b>						
Stockholm (AB)	81,7	82,3	81,0	..	..	..
Östra mellansverige (C,D,E,T och U)	75,9	78,4	75,8	..	..	..
Småland med öarna (F,G,H och I)	78,1	80,3	79,0	..	..	..
Sydsverige (K och M)	74,8	77,3	75,0	..	..	..
Västsverige (N och O)	79,4	80,9	79,6	..	..	..
N:a mellansverige (S,W och X)	74,0	77,0	74,8	..	..	..
Mellersta norrland (Y och Z)	72,4	75,9	73,8	..	..	..
Övre norrland (AC och BD)	72,7	74,7	72,9	..	..	..
<b>Relativa frånvarotal<sup>1</sup></b>	13,5	29,7	12,2	0,4	0,3	0,3
Män	10,7	26,4	9,1	0,5	0,4	0,4
Kvinnor	16,5	33,3	15,6	0,7	0,6	0,5
<b>Relativa arbetslöshetstal</b>	3,9	5,0	5,2	0,2	0,2	0,2
Män	4,4	5,3	5,8	0,3	0,3	0,3
Kvinnor	3,4	4,8	4,5	0,3	0,2	0,2
<b>Ålder</b>						
16-24 år	8,4	10,3	11,3	1,1	0,9	0,8
25-54 år	3,3	4,5	4,5	0,3	0,2	0,2
55-64 år	3,8	4,0	4,4	0,5	0,4	0,4
<b>Sysselsättnings- intensitet<sup>2</sup></b>	74,3	75,3	73,5	0,4	0,2	0,3
Män	75,8	77,0	75,0	0,5	0,3	0,4
Kvinnor	72,9	73,5	71,9	0,5	0,3	0,4
Män med barn under 7 år	89,5	88,8	89,0	..	..	..
Kvinnor med barn under 7 år	77,2	75,8	75,3	..	..	..
<b>Ålder</b>						
16-24 år	44,1	49,7	41,5	1,1	0,7	1,0
25-54 år	83,9	83,9	83,3	0,4	0,3	0,4
55-64 år	68,6	69,4	69,2	0,7	0,4	0,6

1) Baseras på personer frånvarande under hela referensveckan.

2) Andelen sysselsatta i procent av befolkningen 16-64 år.

AKU Kvartal 4 2003

Tabell 23 Medelarbetstid och totalt antal arbetstimmar per vecka för olika kategorier jämfört med föregående kvartal och på ett års sikt

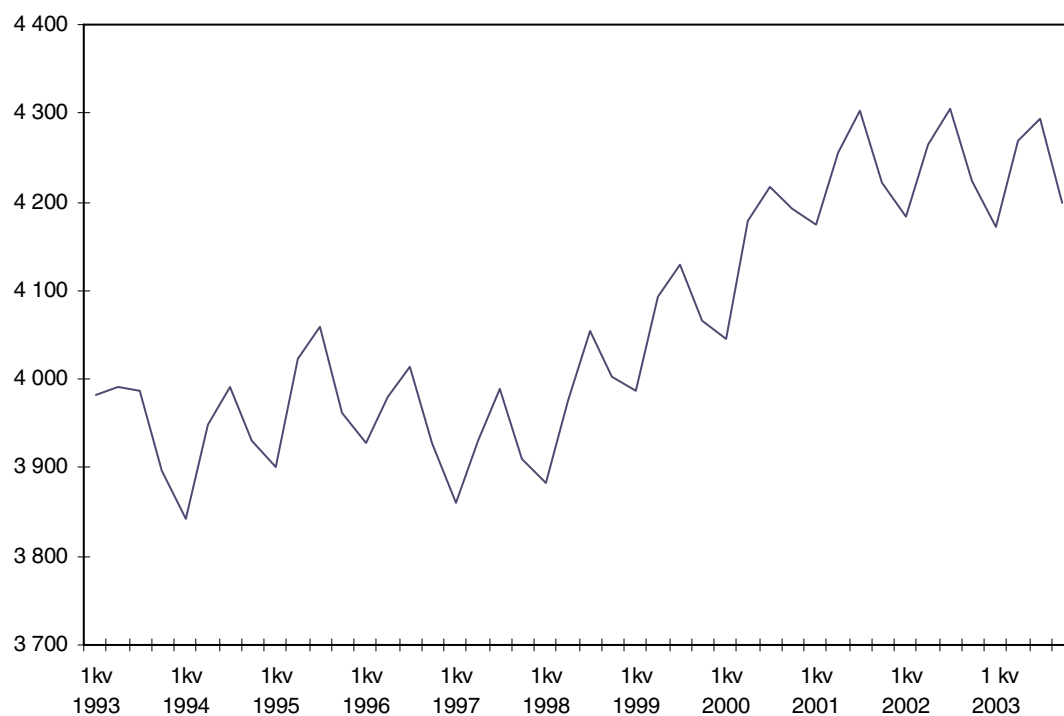
	Kv 4 2002	Kv 3 2003	Kv 4 2003	Osäkerhetstal		
				Förändringen		Nivån
				Kv 4 02- Kv 4 03	Kv 3 03- Kv 4 03	Kv 4 2003
<b>Medelarbetstid för personer</b>						
i arbete (timmar)	37,0	37,4	36,6	..	..	..
Män	39,7	40,1	39,5	..	..	..
Kvinnor	33,9	34,2	33,4	..	..	..
Män med barn under 7 år	40,3	40,7	40,1	..	..	..
Kvinnor med barn under 7 år	31,7	31,7	31,0	..	..	..
Båda könen				..	..	..
Anställda inom SNI 01,02,05	38,8	39,9	38,9	..	..	..
inom övriga SNI	36,3	36,5	35,9	..	..	..
Företagare inom SNI 01,02,05	48,2	53,6	47,4	..	..	..
inom övriga SNI	42,9	43,0	43,2	..	..	..
<b>Totalt antal arbetstimmar</b>						
(miljoner timmar)	135,1	112,9	135,1	..	..	..
Män	77,6	65,9	78,1	..	..	..
Kvinnor	57,5	47,1	57,0	..	..	..
Inom näringsgren (enl SNI2002 <sup>1</sup> )						
01,02,05 Jordbr, skogsbr o fiske	3,9	4,1	3,7	..	..	..
10-37, 40-41 Tillv, utv av mineral o engeriprod	24,5	19,3	23,7	..	..	..
därav						
28-35 Verkstadsindustri	12,0	8,8	11,3	..	..	..
45 Byggverksamhet	8,2	7,3	8,5	..	..	..
50-52, 60-64 Handel o kommunikationer	26,0	23,1	26,4	..	..	..
65-67, 70-72,74 Finansiell verksamhet., företagstjänster	19,7	15,6	19,4	..	..	..
73,80 <sup>1</sup> Utbildning, forskning	12,7	11,0	16,1	..	..	..
85 <sup>1</sup> Vård och omsorg	21,8	16,4	19,0	..	..	..
55, 90-93,95 Personl o kulturella tjänster, renhållning	10,1	9,7	10,3	..	..	..
75,99 Off förvaltning, mm	8,0	6,3	8,0	..	..	..
Anställda	118,1	97,6	118,2	..	..	..
Offentlig sektor	38,9	31,1	39,3	..	..	..
Privat sektor	79,1	66,4	78,8	..	..	..
Företagare och medhjälpande familje-medlemmar	17,1	15,3	16,9	..	..	..

1)From. april 2003 används den reviderade standarden SNI2002, vilket medför bristande jämförbarhet med tidigare publicerade uppgifter för kod 80 (utbildningsväsendet) och kod 85.

## Diagram

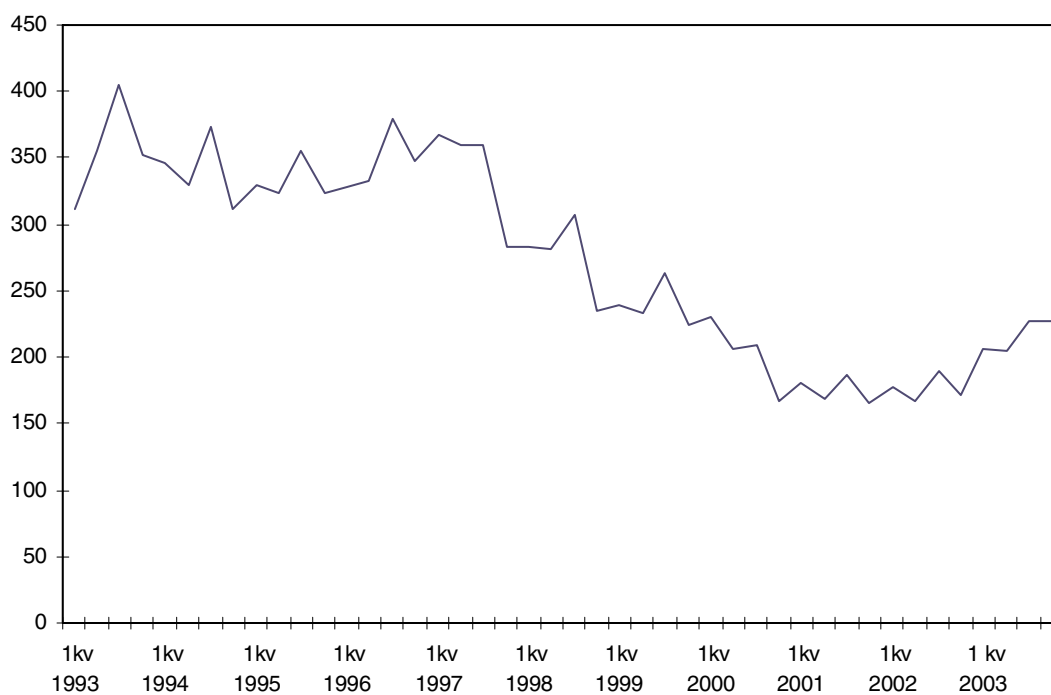
### 1. Sysselsatta (1000-tal) 1993-2003, kvartal

1. Employed (thousands) 1993-2003, quarterly



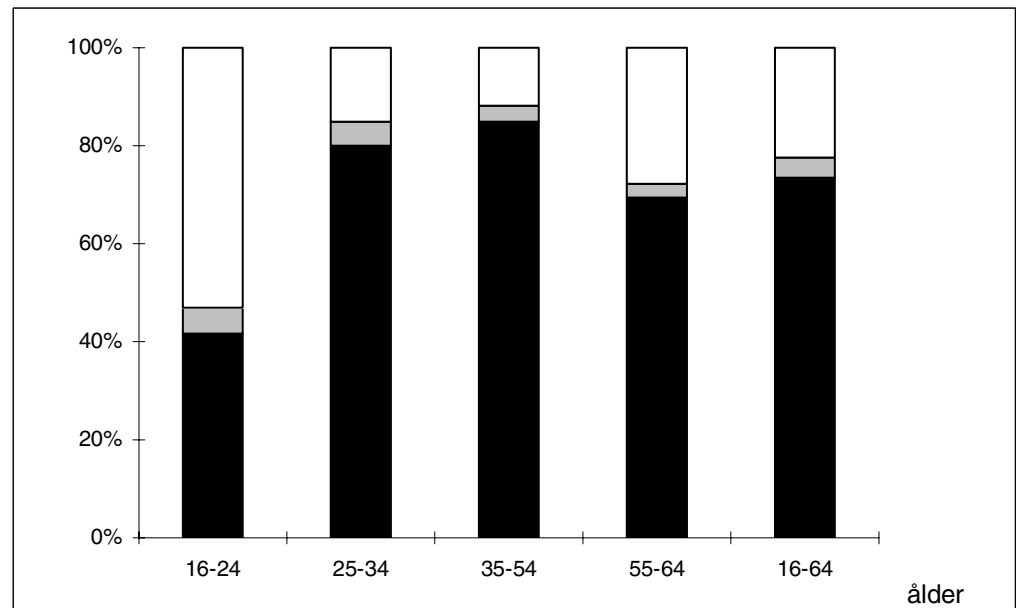
### 2. Arbetslösa (1000-tal) 1993-2003, kvartal

2. Unemployed (thousands) 1993-2003, quarterly



### 3. Andel sysselsatta, arbetslösa resp. ej i arbetskraften inom olika åldersgrupper, fjärde kvartalet 2003

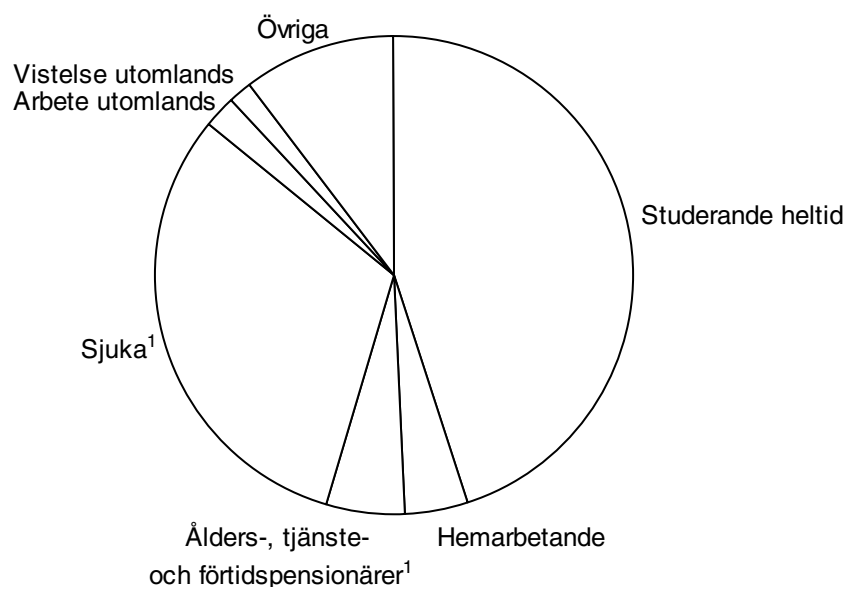
3. Per cent employed, unemployed, not in the labour force within different age groups, 4th Quarter 2003



■ Sysselsatta    ■ Arbetslösa    □ Ej i arbetskraften

### 4. Personer ej i arbetskraften fördelade efter huvudsaklig verksamhet, fjärde kvartalet 2003

4. Persons not in the labour force by main activity, 4th Quarter 2003



1) Förtidspension av hälsoskäl ingår i gruppen sjuka

## Kartor

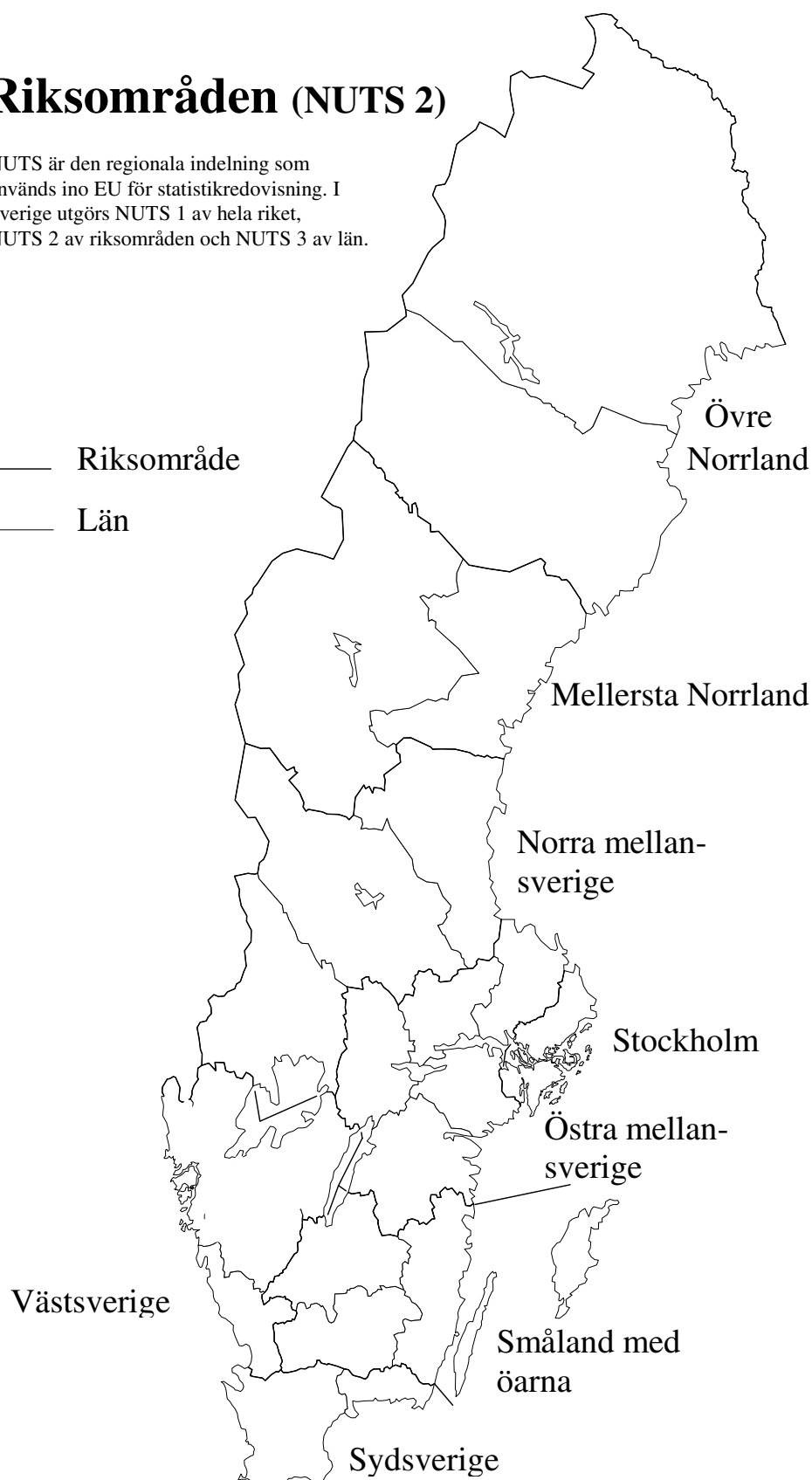
---

### Riksområden (NUTS 2)

NUTS är den regionala indelning som används i EU för statistikredovisning. I Sverige utgörs NUTS 1 av hela riket, NUTS 2 av riksområden och NUTS 3 av län.

—— Riksområde

—— Län



## Fakta om statistiken

---

Arbetskraftsundersökningarna (AKU) utförs varje månad. Syftet med undersökningarna är att beskriva aktuella sysselsättningsförhållanden och att ge information om utvecklingen på arbetsmarknaden. AKU:s uppgift om arbetslösa är det officiella arbetslöshetsstalet.

Undersökningarna baseras fr.o.m. juli 2001 på ett representativt urval av 21 000 personer per månad (tidigare var urvalsstorleken 17 000). Datainsamlingen sker i första hand genom telefonintervjuer av SCB:s intervjuare. Utifrån de månadsvisa uppgifterna beräknas också skattningar för kvartals- och årsgenomsnitt.

Från år 2001 är AKU EU-anpassad i enlighet med EU-reglering No 577/98.

### Detta omfattar statistiken

Målpopulationen i AKU består fr.o.m. år 2001 av alla i Sverige genom folkbokföringen registrerade personer som fyllt 15 men ej 75 år. Den löpande redovisningen i ordinarie AKU avser dock gruppen 16-64 år på samma sätt som gjorts sedan 1986.

I AKU redovisas skattningar av *totaler* t.ex. antal sysselsatta personer, antal faktiskt arbetade timmar och vissa kvoter t.ex. sysselsättningsintensitet, vanligen arbetade timmar i genomsnitt m.m. Dessutom redovisas även *osäkerhetsmått* för vissa skattningar.

Resultaten publiceras i form av pressmeddelanden, Statistiska meddelanden (SM) m.m. De mest detaljerade redovisningarna publiceras i månads-, kvartals- och årsvisa grundtabeller. Delar av statistiken är tillgänglig avgiftsfritt på Internet i Sveriges statistiska databaser som är åtkomlig via SCB:s hemsida. Regionala data presenteras kvartals- och årsvis och statistik över utländska medborgare samt utbildningsdata publiceras årsvis.

I AKU undersöks samtliga veckor under året. Varje undersökningsmånad innehåller således 4 eller 5 referensveckor och varje kvartal 13 referensveckor. Årsgenomsnittet baseras på alla veckor under året.

### Vissa tekniska data om AKU fjärde kvartalet 2003:

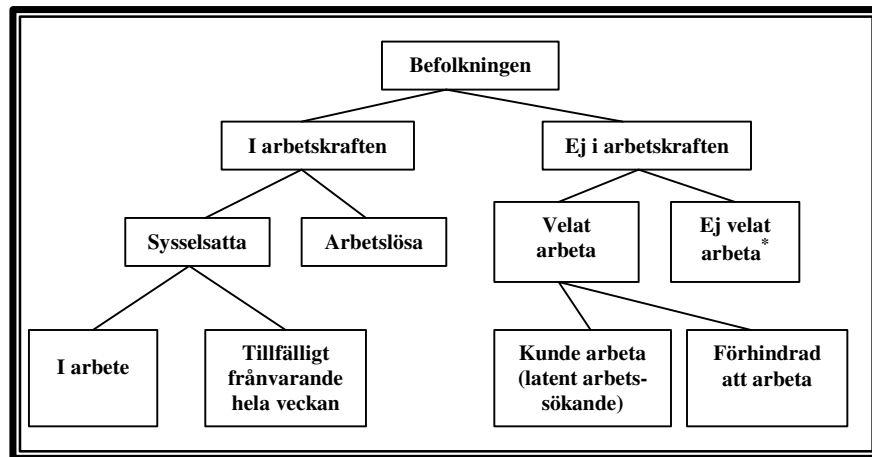
Referensperioden för fjärde kvartalet 2003 omfattade veckorna 29 september – 26 oktober (4 referensveckor), 27 oktober – 23 november (4 referensveckor) samt 24 november – 28 december (5 referensveckor).

Urvalspersonen själv var uppgiftslämnare i 97,3 procent av intervjuerna, medan resterande 2,7 procent lämnades av annan person än urvalspersonen (indirekta intervjuer). Bortfallet vid fältarbetet (dvs. den andel av nettourvalet för vilken intervjuuppgifter ej kunnat erhållas) var totalt 16,5 procent. Andelen vägrare var 6,9 procent och 9,0 procent av urvalspersonerna var oanträffbara.



## Definitioner och förklaringar

Nedanstående figur visar sambandet mellan några centrala begrepp i AKU.



\*) Inklusive långvarigt sjuka, personer utomlands m.fl.

### Sysselsatta

I gruppen *sysselsatta* ingår:

- 1) personer som under referensveckan utförde något arbete (minst 1 timme) antingen som avlönade arbetstagare eller egna företagare (inklusive fria yrkesutövare) samt oavlönade medhjälpare i företag tillhörande make/maka eller annan familjemedlem som han/hon bor tillsammans med (= sysselsatta, i arbete).
- 2) personer som inte utförde något arbete enligt ovan, men som hade anställning eller arbete som medhjälpare i företag eller egen företagare (inklusive fria yrkesutövare) och var tillfälligt frånvarande (hela referensveckan). Orsak till frånvaron kan vara sjukdom, semester, tjänstledighet (t ex för vård av barn eller för studier), värnplikts-tjänstgöring, arbetskonflikt eller ledighet av annan anledning, oavsett om frånvaron varit betald eller inte (= sysselsatta, frånvarande från arbetet).

Personer som deltar i vissa arbetsmarknadspolitiska program räknas som sysselsatta, t.ex. offentligt skyddat arbete, Samhall, start av näringsverksamhet eller anställning med lönebidrag eller anställningsstöd.

*Anställda* består av fast anställda och tidsbegränsat anställda. Med *fast anställda* menas tillsvidareanställda personer. *Tidsbegränsat anställda* omfattar personer med anställningsstöd eller säsongarbete, provanställning, objekts-/projektsanställning samt övriga former av tillfälliga arbeten.

*Undersysselsatta* omfattar personer som av arbetsmarknadsskäl arbetar mindre än de skulle vilja göra.

*Sysselsättningsintensitet* anger andelen (%) sysselsatta av befolkningen 16–64 år.

*Relativa frånvarotalet* anger andelen (%) frånvarande av antalet sysselsatta.

### Arbetslösa

I gruppen *arbetslösa* ingår:

- 1) personer som under referensveckan inte var sysselsatta men **ville** och **kunde** arbeta och även **sökt** arbete (skulle ha sökt arbete men var tillfälligt förhindrade att söka) under de senaste fyra veckorna (inklusive referensveckan)
- 2) personer som avvaktade nytt arbete med början inom fyra veckor.

*I vårt svenska arbetslöshetsbegrepp ingår inte heltidsstuderande som sökt arbete.*

*Relativa arbetslöshetstalet* anger andelen (%) arbetslösa personer av antalet personer i arbetskraften.

### **I arbetskraften**

Personer *i arbetskraften* är personer som antingen är sysselsatta eller arbetslösa.

*Relativa arbetskraftstalet* anger andelen (%) personer i arbetskraften av befolkningen 16-64 år.

### **Ej i arbetskraften**

Personer som varken är sysselsatta eller arbetslösa tillhör gruppen *ej i arbetskraften*. Gruppen omfattar bl.a. personer som inte är sysselsatta och är studerande, pensionärer, hemarbetande eller värnpliktiga. Till gruppen räknas också personer i vissa arbetsmarknadspolitiska program t.ex. arbetspraktik och arbetsmarknadsutbildning.

*Latent arbetsökande* omfattar personer *ej i arbetskraften* som önskat och kunnat arbeta referensveckan, men som ej sökt arbete, samt heltidsstuderande som sökt arbete. Sådana studerande definieras dock enligt ILO:s internationella rekommendationer som arbetslösa.

### **Näringsgren**

Kodningen är anpassad till Standard för svensk näringsgrensindelning (SNI) och har som bas EU:s näringsgrensstandard NACE (Nomenclature Generale des Activités Economiques dans les Communautés Européennes). Versionen SNI 92 infördes i AKU 1995 och skattningarna 1987-1994 är justerade med hänsyn tagen till den. Den första januari 2003 trädde en reviderad standard, SNI 2002, i kraft. I AKU används denna standard fr.o.m. publiceringen AKU april. Det är redovisningen av utbildningsväsendet (SNI 80) och vård och omsorg (SNI 85) som påverkas och det medför bristande jämförbarhet med tidigare publicerade data.

Näringsgren bestäms för personer i arbetskraften med utgångspunkt från det enskilda företagets huvudsakliga verksamhet vid det arbetsställe där urvalspersonen är – eller senast varit - sysselsatt.

### **Sektor (anställda)**

Vid klassificeringen av de anställda efter sektortillhörighet (statlig, kommunal, privat) tillämpar AKU fr.o.m. januari 2001 en harmoniserad sektorredovisning utifrån standarden för institutionell sektorindelning 2000. Klassificering görs utifrån företagets sektortillhörighet.

### **Yrke**

Yrke kodas fr.o.m. 1997 enligt Standard för svensk yrkesklassificering (SSYK), dvs. den svenska versionen av den i EU gällande klassificeringen av yrken, ISCO 88 COM.

### **Socioekonomisk indelning (SEI)**

Anställda kodas med utgångspunkt från yrke som arbetare respektive tjänstemän enligt SCB:s standard för Socioekonomisk indelning (SEI).

### **Utbildning**

Uppgifter om utbildning hämtas från SCB:s register Befolkningens utbildning, där utbildningarna är klassificerade enligt Svensk utbildningsnomenklatur (SUN). Fr.o.m. år 2001 används standarden SUN 2000 som beskrivs närmare i MIS 2000:1.

### **Med säsongrensade data avses:**

data där variationer som är normala för säsongen har rensats bort.

## Så görs statistiken

AKU är en månatlig urvalsundersökning med 21 000 personer i urvalet varje månad. Mellan 1996 och 2000 var urvalsstorleken 17 000 men utökades successivt under 2001. Som urvalsram används registret över totalbefolkningen (RTB). Tre separata urval används; ett för varje månad i kvartalet. Vart och ett av urvalen förnyas (roteras) med en åttondel mellan två på varandra efterföljande undersökningstillfällen. Det innebär att varje urvalsperson intervjuas sammanlagt åtta gånger under en tvåårsperiod. Urvalet räknas upp till befolkningstotaler. Datainsamlingen sker huvudsakligen genom datorstödda standardiserade telefonintervjuer. Kodning av näringsgren och sektor sker manuellt främst med hjälp av SCB:s Företagsdatabas (FDB). Vid klassificering av yrke och socioekonomisk gruppering används både maskinell- och manuell kodning.

Från år 2003 är mätinstrumentet modifierat för att i största möjliga utsträckning motsvara EU:s krav på variabelinnehåll, och från år 2005 planeras att användas en fullständigt EU-anpassad AKU-blankett (integrerad) med hänsyn även tagen till kraven på frågornas inbördes ordning.

## Statistikens tillförlitlighet

De presenterade AKU-resultaten är **skattningar** behäftade med en viss osäkerhet på grund av olika felkällor som urvalsfel, bortfallsfel och mätfel. Felen kan vara slumpmässiga eller systematiska. De senare påverkar resultaten i en viss riktning.

Den **slumpmässiga osäkerheten** beroende på bl.a. urvalsfel och slumpmässiga mätfel kan uttryckas i form av **konfidensintervall** som beräknas med hjälp av skattningens **standardavvikelse**. I sammanfattningen och i SM-tabell 1 anges uppgifterna med osäkerhetstal i form av 95-procentiga konfidensintervall. Genom att beräkna konfidensintervall kan man få en uppfattning om hur stora skillnader mellan exempelvis närliggande månad och år som kan förklaras av slumpmässiga fel.

De **systematiska felens storlek** kan anges först efter särskilda kvalitetsstudier. Ett studium av de olika felkällorna i AKU har visat att bortfallet och mätfelen är de felkällor som i första hand orsakar systematiska fel.

Genom användande av hjälpinformation (från 1993) vid skattningsförfarandet har bortfallsfelet reducerats betydligt jämfört med tidigare skattningsförfarande. Bortfallsfelet uppskattas numera medföra att antalet sysselsatta överskattas med cirka en procent och att antalet arbetslösa underskattas med cirka tre procent. En mätfelsstudie 1994/1995 visar att bruttotofelet (dvs. felaktigt medtagna och felaktigt uteslutna enheter) för arbetskraftsstatus (sysselsatta, arbetslösa, ej i arbetskraften) uppgår till 3 procent och för variabeln anknyningsgrad (fast-, lös-, utan anknyning) till 5 procent.

**Ramtäckning:** En viss övertäckning föreligger i AKU beroende på att en del personer, som är födda utomlands, lämnar Sverige utan att anmäla det till svenska myndigheter. Studier visar att övertäckningen är koncentrerad till utomnordiska invandrare och är av storleksordningen 25 000 – 50 000 personer.

### Exempel på användning av osäkerhetstal

Antalet **sysselsatta** under fjärde kvartalet 2003 var i genomsnitt 4 200 000 ( $\pm 18 000$ ) enligt tabell 1. *Det innebär att det sanna värdet med 95 procents säkerhet ligger i intervallet 4 182 000 – 4 218 000 om andra fel än slumpfelen är försumbara.*

Av tabell 21 framgår att antalet i **arbetskraften** under fjärde kvartalet 2003 i genomsnitt var 4 428 000 och under fjärde kvartalet året innan 4 394 000.

Osäkerhetstalet för förändringen på ett års sikt är 20 000, vilket innebär att förändringen mellan de två tidpunkterna skall vara minst 20 000 för att förändringen skall vara statistiskt säkerställd. *Eftersom förändringen mellan fjärde kvartalet 2003 och fjärde kvartalet 2002 av antalet i arbetskraften är större än osäkerhetstalet är förändringen statistiskt säkerställd.*

## **Bra att veta**

### **Annan statistik**

Uppgifter om sysselsättningen redovisas, förutom i AKU, även i andra undersökningar som registerbaserad arbetsmarknadsstatistik (RAMS), företagsbaserad sysselsättningsstatistik samt undersökningen av levnadsförhållanden (ULF). Dessa är dock inte jämförbara med AKU, huvudsakligen beroende på skillnader i undersökningsmetod, definitioner och mättidpunkt.

AMS redovisar varje månad uppgifter om antal personer, som är registrerade vid arbetsförmedlingarna och kan ta ett arbete direkt (antalet arbetsökande). Denna statistik är ett bra komplement till AKU t.ex. genom månadsvis redovisning av arbetsökande på regional nivå.

Mer information om statistiken och dess kvalitet ges i en särskild [Beskrivning av statistiken](#) på SCB:s webbplats, [www.scb.se](http://www.scb.se).

## In English

---

### Summary

The Swedish Labour Force Survey is conducted monthly by Statistics Sweden (SCB). The survey is based on interviews with about 21 000 persons each month. Quarterly estimates are calculated as mean values of the three months in a quarter. In the same way annual estimates are calculated as mean values of the monthly estimates. Essentially, concepts and definitions follow the guidelines of the International Labour Office (ILO). The classifications of industry and occupation correspond to the NACE (Nomenclature Generale des Activités Economiques dans le Communautés Européennes) and the ISCO 88 COM systems respectively. The survey results regularly published refer to the population 16-64 years of age. Standard errors are given for some of the estimates that are presented in the tables.

### Labour Force Survey, fourth quarter 2003

The average number of employed was 4 200 000 ( $\pm 18 000$ ) during the fourth quarter 2003 which in an decrease with 23 000 persons compared to the same quarter 2002. During the fourth quarter 2003, the number of unemployed was on average 228 000 ( $\pm 7 000$ ) or 5.2 ( $\pm 0.2$ ) per cent of the labour force compared to 171 000 or 3.9 per cent one year ago.

### List of terms

Arbetslösa	unemployed
Anställda	employee
Arbetsstimmar	hours worked
Arbetare	workers
Båda könen	both sexes
Deltid	part time
Därav	of which
Ej i arbetskraften	not in the labour force
Facklig organisation	trade union membership
Fast anställd	permanently employed
Frånvarande från arbetet	persons absent from work
Företagare	employers, self-employed
Heltid	full time
I arbetskraften	in the labour force
I arbete	at work
Kvinnor	women

Latent arbetssökande	potentially looking for a job
Län	county
Medelarbetstid	average hours worked
Medhjälpande familjemedlem	unpaid family worker
Mer än vanligt	more than usual
Mindre än de skulle vilja	less than they would like to do
Månad/månadsvis	month/monthly
Män	men
Näringsgren	branch of industry
Offentlig sektor	public sector of employment
Osäkerhetstal	measure of uncertainty
Outnyttjat arbetskraftsutbud	labour supply not utilized
Privat sektor	private sector of employment
Relativt arbetskraftstal	labour force rate / activity rate
Relativt arbetslöshetstal	unemployment rate
Relativt frånvarotal	absence ratio
Riksområde	NUTS 2
Sektortillhörighet	sector of employment
Sysselsatta	employed
Sysselsättningsintensitet	employment rate
Säsongrensade o utjämnade värden	seasonally adj.and smoothed figures
Tidigare arbetskraftstillhörighet	previous labour force status
Tidsbegränsat anställd	temporarily employed
Tjänstemän	salaried employees
Undersysselsatta	underemployed
Ursprungliga värden	original figures
Övertid/mertid	overtime
Yrke	occupation
Ålder	age